



**HKIH CPD Talk on:
Tree Management – An Update for Housing Managers**

Edmond Wong @ 23 June 2022

MHKIH, RPHM, PMP(Tier 1)

Certified Arborist: HK-0327A, TRAQ, LANTRA

TMPR(TM227711): Arborist, TRA, TWS

Council Member of HKIHS

Tree Management – An update for Housing Managers

1. Benefits of Trees
2. Soft Landscape includes Arboricultural & Horticultural Works
3. Asset Management
4. Definition of Tree
5. Tree Management in Private Sector: Handbook on Tree Management
 - 5.1 Duty of Care of Tree Owners/ OI/ Property Management Company
 - ※ Legal Provisions for Tree Management in HK
(Common Law, Cap 344, Cap 314, Land Lease—Tree Preservation Clause, Landscape Clause
--Tree Felling / Tree Removal)
 - 5.2 How to set up Tree Management Plan?
 - ※ Tree Inventory: tree labels, maintenance record, tree location map etc.
6. Sharing of Tree Failure Cases
7. General Tree Care
 - 7.1 Right Tree at Right Place, Tree Size, Tree Forms (Functions & Usages)
 - 7.2 Case sharing of improper pruning
 - 7.3 Tree Risk Assessment (Form 1 & 2)
 - 7.4 Best Practices: Tree Species Selection, Supporting System, Pruning Do's & Don'ts, Palm Tree Management, Typhoon Management, Observation to Weather Changes, Dead Trees

私人屋苑 / 商場物管同工在樹木管理上遇到的挑戰

- (1) 一個物業落成之後，發展商 hand over 包括樹木在內的軟景項目予物管，除非物管公司是發展商之附屬公司，否則在園景設計及日後維護需要方面不能及早提出意見
- (2) 平台花園的花槽/樹穴太窄、太淺，樹木長大長高後易出問題
- (3) 平台花園的花槽土層不夠深、樹穴細，不利樹木生長
- (4) 樹藝項目在私人屋苑的開支預算一向不受重視，業戶只著重園藝時花
- (5) 物管缺乏這方面的訓練，忽略專業樹藝工作的重要性及危險性
- (6) 近年大發展商的樓盤設計愈來愈趨多樣性，物管同工須要管理的樹木不但數量增加，複雜性亦愈來愈多，例如：
 - a. 平台花園
 - b. 空中花園
 - c. 斜坡/ 垂直綠牆
 - d. 水景/泳池旁
 - e. 石牆樹
 - f. 古樹
 - g. 屋苑自設濕地公園



雨季樹木安全問題浮面 團體籲監管私家地

近日連場大雨，西半山名校英皇書院早前發生六十年大樹倒塌事件，敲響私人土地上大樹安全問題的警鐘，《星島日報》報道，多名本港樹木學者及保育團體均表關注，擔心颱風季節將至，可能重演一四年私人屋苑塌樹致孕婦死亡的不幸事件。專家又指現時私人土地上大樹修葺管理參差，建議港府將《古樹名木冊》的監察機制引入私人土地的大樹上，確保公眾安全，長遠應盡快成立樹木法監管。



■西半山名校英皇書院內的六十年無花果樹，上月突然倒塌，多名學者及保育團體表示關注。

上月十二日，天文台兩度發出黃色暴雨警告，當日名校英皇書院內一棵有六十年歷史的無花果樹突然倒塌，巨大樹幹幸無壓中人，亦未損壞被列為法定古迹的校舍，但包括前天文台台長林超英在內的校友均表惋惜。

私人土地樹木未受監管

現時政府土地樹木，由各政府部門管理，若發現健康問題，會由發展局轄下的樹木辦，負責協調部門跟進。另外，由〇四年起，政府在市區或新界鄉郊的政府土地上，選出五百棵大樹編入《古樹名木冊》，嚴禁砍伐及定期檢查監察健康。相反，私人土地上的樹木則一直欠監管，現時私人物業業主、業主立案法團及物業管理公司，需要負上管理其土地範圍內樹木的責任，若樹木倒塌導致第三者傷亡，三方均有機會負上法律責任。

有「樹博士」之稱的香港教育大學社會科學系研究講座教授詹志勇，關注今次英皇書院塌樹事件，認為再次凸顯私人土地上大樹的安全問題。他稱，現時私人土地上的大樹保育及監管問題十分參差，視乎業主及物管公司投放多少資源，有個別屋苑做得不錯，業主及物管公司都願意投放資源，保護屋苑範

圍內的大樹，不過亦有物管公司聘來樹藝師評估風險後，得悉潛在意外風險，但維護修葺費用昂貴下乾脆斬樹，做法令人失望。

中華樹藝師公會會長歐永森指，本港常見大樹包括榕樹、鳳凰木、樟樹及南洋杉等，都是不少老牌私人屋苑或豪宅斜坡常見的植物，他指這些樹長得高大，若保育欠佳可致染病，希望物管公司及業主盡快驗樹及醫治病樹，特別是颱風雨季將至，為樹木安全帶來隱憂。

浸會大學國際學院「樹木管理」專修學科統籌及講師鄧銘澤亦指，現時政府《古樹名木冊》對古樹及大樹作出有效監察和保育，認為可將相關監察機制用在私人土地的樹木上。他指出，要有效保育樹木，盡快訂立《樹木法》是有效方法，建議當局要求私人屋苑等，就範圍內所有樹木進行登記普查，包括記錄其種類、大小及健康情況，並在已記錄的大樹掛上樹牌作記認。

倡設資料庫

鄧銘澤補充，當局下一步可要求業主或物管公司，呈交病樹的健康跟進報告，以便日後跟進。歐永森亦贊同成立樹木法，但擔心在法例頒布前有人會大規模斬樹避責，



■樹木辦人員協調各部門跟進政府土地樹木。

認為應在立法的同時設追溯期，禁止砍伐立法前已種植的大樹。

長春社總監蘇國賢認為，最理想做法是政府派人巡查及記錄，自行建構私人土地樹木資料庫，否則政府可要求私人土地業主，或物業管理公司遞交相關樹木報告。他建議當局向主動遞交資料的業主或物管公司，酌量作出如地租減免等措施，以作鼓勵。

報導重點：

- 本港樹木學者及保育團體均表關注
- 有專家指現時私人土地上大樹修護管理參差，建議港府將《古樹名木冊》的監察機制引入私人土地的大樹上 (樹博士詹志勇教授)
- 專家又建議長遠應設立樹木法監管 (樹博士詹志勇教授)
- 建議老牌私人屋苑或豪宅斜坡的高大樹木必須定期驗樹，特別是在風雨季前以減少風險 (中華樹藝師公會會長歐永森)
- 建議盡快訂立樹木法並設追溯期禁止砍伐立法前已種植的大樹；私人屋苑就範圍內所有樹木作出普查，包括登記品種、大小及健康狀況等，並在已記錄的大樹掛上樹牌作記認；要求業主或管理公司呈交病樹的健康報告作日後跟進 (浸會大學國際學院樹木管理專修學科統籌及講師鄧銘澤博士)
- 建議政府派人巡查和記錄並自行建構私人土地樹木資料庫，或業主/管理公司主動遞交相關樹木報告則酌量減免地租作鼓勵 (長春社總監蘇國賢)

Property as an Investment

- It is purchased with the intention of earning a return either through rental income or the future resale value
- Benefits of **Trees** for Property as **Green Infrastructure**:
 - Increase property value (by 8-20%)
 - Reduce energy cost (US\$2 billion/100M mature trees)
 - Remove air pollutant (784,000 tons/yr in US)
 - Low development cost comparing with other facilities
 - Urban trees are the key to liveable and sustainable future cities



The GREEN facilities and SOFT landscape

- The green facilities and soft landscape is one of the facilities under property management
- Landscape includes:
 - Soft landscapes
 - Hard landscapes
- Soft Landscape further divides into:
 - Arboricultural works, and
 - Horticultural works



資產管理 Asset Management

資產管理
Asset
Management



良好樹木管理
Proper Tree
Care

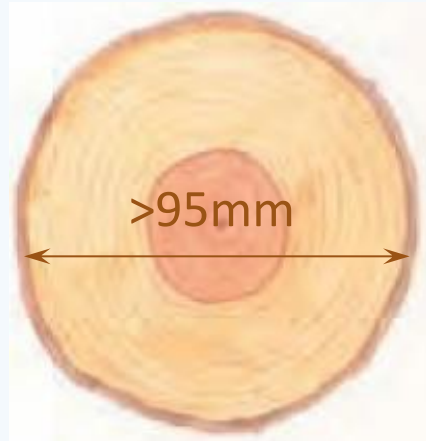


增強效益
Maximize Benefits
減少維修支出
Lower Maintenance Costs
減低風險
Minimize Risks



樹的定義 Definition of Tree

Measurement trunk of Diameter at Breast Height (DBH)
從地面向上1.3米量度樹幹的直徑
(樹圍/ 樹胸粗 dbh)



dbh = 大概 298mm



不同政府部門管理樹木再由樹木辨統籌 – 綜合模式

Tree Maintenance 樹木護養



Tree Management in **Private Sector**

Handbook on Tree Management: 28 April 2016

The Greening, Landscape and Tree Management Section of Development Bureau has developed the "Handbook on Tree Management" (HTM) to provide private property owners the guidelines and standards of good practices on tree management. The HTM has been formed part of the Code of Practice on Building Management and Maintenance issued under of the Building Management Ordinance (BMO). It aims to give standards and practices of management and safety that are to be observed and followed by owners in relation to trees on the common parts of a building.

2016年4月28日

發展局推出《樹木管理手冊》

2016年04月28日



短片 1/1

下載影片 | 檢視旁白

Handbook on Tree Management ?

- 提供了良好樹木管理指引和作業備考
Provide guidelines and standards of good practices on tree management
- 將《樹木管理手冊》納入依據《建築物管理條例》而制定的《大廈管理及維修工作守則》
Form part of the Code of Practice on Building Management and Maintenance issued under of the Building Management Ordinance (BMO)
- Part 1 – 樹木擁有人的謹慎責任 Duty of Care of Tree Owners
- Part 2 – 樹木風險管理的主要步驟 Key Steps in Tree Risk Management
- Part 3 – 一般樹木護理 General Tree Care

樹木管理手冊 Handbook on Tree Management (HTM)

- Provide Tree Owners guidelines and standards of good practice in management of tree assets

Part 1 – Duty of Care of Tree Owners

- Legal Provisions for Tree Management
- Essentials of Good Tree Management

Part 2 – Key Steps in Tree Risk Management

- Engage Qualified Tree Professionals
- Know your Tree Stock
- Undertake Tree Risk Assessment and Mitigation Works
- Keep Records

Part 3 – General Tree Care

- Right Tree at Right Place
- Quality Nursery Stock
- Regular Tree Maintenance
- Good Pruning Practices
- Pest and Disease Control
- Maintenance Records

Source: GLTMS

私人土地的樹木管理：法律責任問題？

塌樹殺人事件簿 - 大樹砸死人，六年四宗

2014年8月14日

即時新聞 2014年08月14日 請選擇

【大樹砸死人】塌樹奪命 6年4宗

8

最後更新: 0814 20:24 / 建立時間: 0814 18:29



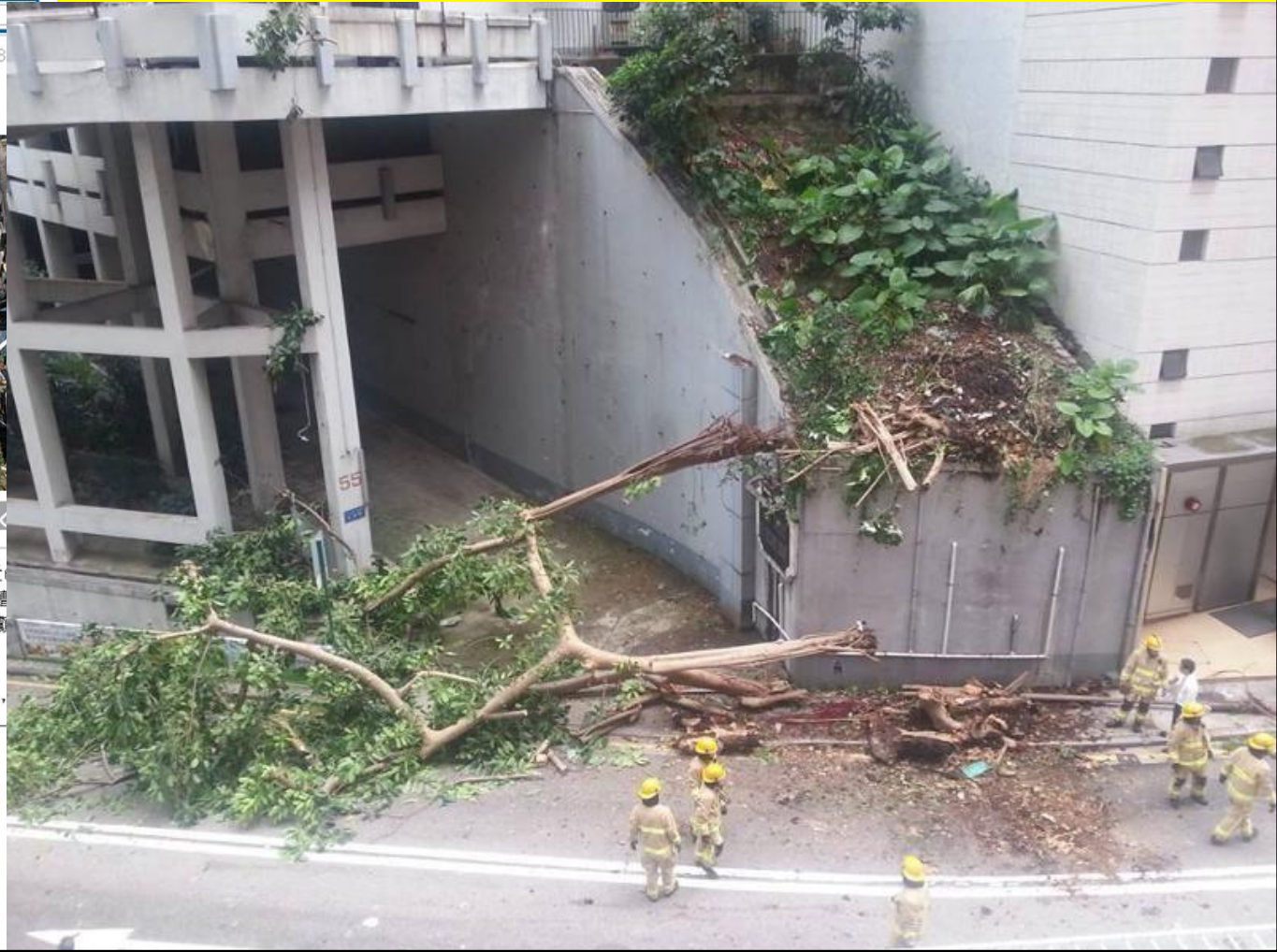
2008年時19歲港大女生莊頌賢在赤柱大街慘被古樹壓死。(資料圖片)

37歲孕婦在半山羅便臣道被塌樹壓死，腹中胎兒生死未卜，事件是本港近來第4宗命喪樹下的慘劇，前年10月，大埔塘上村一棵百年細葉榕古樹疑遭菌嚴重侵蝕，樹枝不堪負荷折斷塌下，29歲巴籍跟車工人 Omar 被壓爆頭劇死。

2010年6月，沙田圓洲角公園對開單車徑，一棵染病盾柱木大樹折斷塌下，歲單車漢蔡傑強遭壓中死亡，而19歲港大女生莊頌賢，08年8月在赤柱被一樹幹斷裂的百年刺桐古樹壓中，傷重不治。



2012年，巴籍跟車工人



私人土地的樹木管理：法團與管理公司的法律責任

Duty of Care of Tree Owners in Private Land

1. 普通法下的謹慎責任 Common Law Duty of Care
2. 佔用人法律責任條例 Occupiers Liability Ordinance (Cap. 314)
 - ※ 法團或管理公司因屋苑的地方設施破損失修或狀況欠佳，對公眾人士或第三者造成損害而須承擔的法律責任
 - ※ 一般通稱為 Public Liability / Third Party Liability
3. 土地契約條款 Provisions in Land Leases
 - ※ Tree preservation clause
 - ※ Landscape clause
4. 建築物管理條例 Building Management Ordinance (Cap. 344)
 - ※ 大廈管理及維修工作守則 Code of Practice on Building Management and Maintenance

適用之法律原則：

Legal provisions for Tree Management

- 訴因 (Cause of Action)
 - (a) 疏忽 (Negligence)
 - (b) 佔用人的法律責任 (Occupier' s Liability)
 - (c) 滋擾公眾 (Public Nuisance)

先斬未奏違契 地署警告

明報記者 @2016年6月20日

地政總署回覆本報，公大的批地條款載有「樹木保育條款」，並無收到業權人提交移除樹木申請，已向業權人發出警告信並要求解釋事件

公大回應：威脅公眾安全 21天內通報

公大除了聘請園藝公司每月檢查樹木外，先後兩次聘請註冊樹藝師進行風險評估，今年5月的評估報告指出，鑑定該鳳凰木已瀕臨枯萎，塌樹風險十分高，對公眾造成安全威脅，所以公大採納其建議於本月8日緊急移除該鳳凰木。校方及園境師將根據規例，於移除樹木後21天內通報地政總署。據區議會文件，樹木辦表明若認可人士認為樹木會對公眾構成即時危險，業權人可在公眾安全的前提下先進行必須的移除工程，但須在隨後的21天內，向地政總署提交由認可人士撰寫的詳細報告，向署方解釋包括需修剪或移除的理由及證據。

私人土地的樹木管理：法團與管理公司的法律責任

經典案例：添喜大廈事件

昔日東方 返回今日 電子報 即時新聞 東方新版意見箱 6月15日 (一) 33°C 熱 POWERED BY YAHOO! on.cc

2010年9月3日 (五) 要聞港聞 兩岸國際 財經 娛樂 副刊 男極圈 體育 馬經 波經 社論專欄 慈善基金 昔日東方

探射燈：添喜大廈慘劇 小業主攤分賠償 上一則 下一則 T- T+ f t d p

探射燈：添喜大廈慘劇 小業主攤分賠償 ontv 台灣台 同你八盡天下事

一九九四年香港仔添喜大廈一間酒樓的簷篷倒塌，事件釀成一死十七傷慘劇，高院最後裁定大廈管理公司、酒樓、業主立案法團、大業主公司及拆卸商，向九名死傷人士賠償三千三百多萬元。添喜大廈則因沒有成立業主立案法團未有購買第三者保險，小業主最後需攤分巨額賠償。立法會亦於〇七年通過修訂《建築物管理（第三者風險保險）規例》，規定大廈需就公用部分及法團財產購買第三者風險保險。

低至6折優惠 優惠至6月16日 入住至12月31日 連免費Wi-Fi Sheraton Macao 澳門喜來登金沙城中心酒店 每晚由港幣888++起 立即預訂 >

相關新聞

- 探射燈：法團違罰款醒睡驚炮瀾
- 探射燈：監管法團 確保資金用得其所

關鍵字

業主立案法團、違例搭建

POWERED BY YAHOO!

熱門：

- 升學顧問 減肥瘦身 海外升學
- 課程 幼兒課程 電話系統

有僭建物或不受保

不過，較殘舊的大廈要購買第三者保險往往較為麻煩。國際專業保險諮詢協會會長羅少雄指出，日久失修的大廈若有僭建物、結構有問題或保養差，都可能被徵收較貴保費，或被要求先改善大廈情況，才會受保。羅少雄又指，保險公司一般會先派專業的測量或結構工程人員視察現場，評估大廈的實際風險，再訂出保費，一千萬元保險的保費由五千元一年起，實際收費則視乎大廈的風險程度而定。



添喜大廈的意外中，小業主要分攤巨額賠償。

私人土地的樹木管理：法團與管理公司的法律責任

經典案例：添喜大廈事件

- 位處大廈1樓，屬於公共地方的混凝土簷篷因有僭建物及失修而倒塌，造成多個路人傷亡
- 簷篷屬於大廈公用部份，法團及管理公司對其狀況置之不理
- 法團及管理公司被裁定疏忽，須作出總數以千萬計的賠償
- 法團最後因部份其他被告人無力支付賠償金，須承擔額外賠償責任而被清盤
- 根據《建築物管理條例》第34條規定，當法團遭清盤，但資不抵債時，各業主須負責償還債務

私人土地的樹木管理：法團與管理公司的法律責任

大原則：被動行事 vs 主動檢查

許多案例顯示法庭在判決時會考慮法團 / 管理公司是否有採取**合理措施**去移除風險時，「主動性」可用來衡量「合理性」。下面是一些被指疏忽違責的例子：

- 地面有水漬 / 油漬 / 或垃圾引致濕滑及造成危險
- 天雨時沒有鋪上地毯，或鋪設不當
- 清潔工作進行時沒有把有關地方隔離
- 沒有在危險處豎立警告標示
- 地面不平，或有不明顯的梯級
- 被其他訪客襲擊或意外弄傷
- 外牆紙皮石或批盪脫落，墮進街上 / 屋苑公共通道弄傷原告
- 有關地方所使用的物料太滑

私人土地的樹木管理：法團與管理公司的法律責任

分判：

法團及管理公司對於屋苑使用者的安全所負有的法律責任，一般不可轉授 (non-delegable)，但他們也不須直接對分判商 (independent contractors) 的疏忽行為負責。

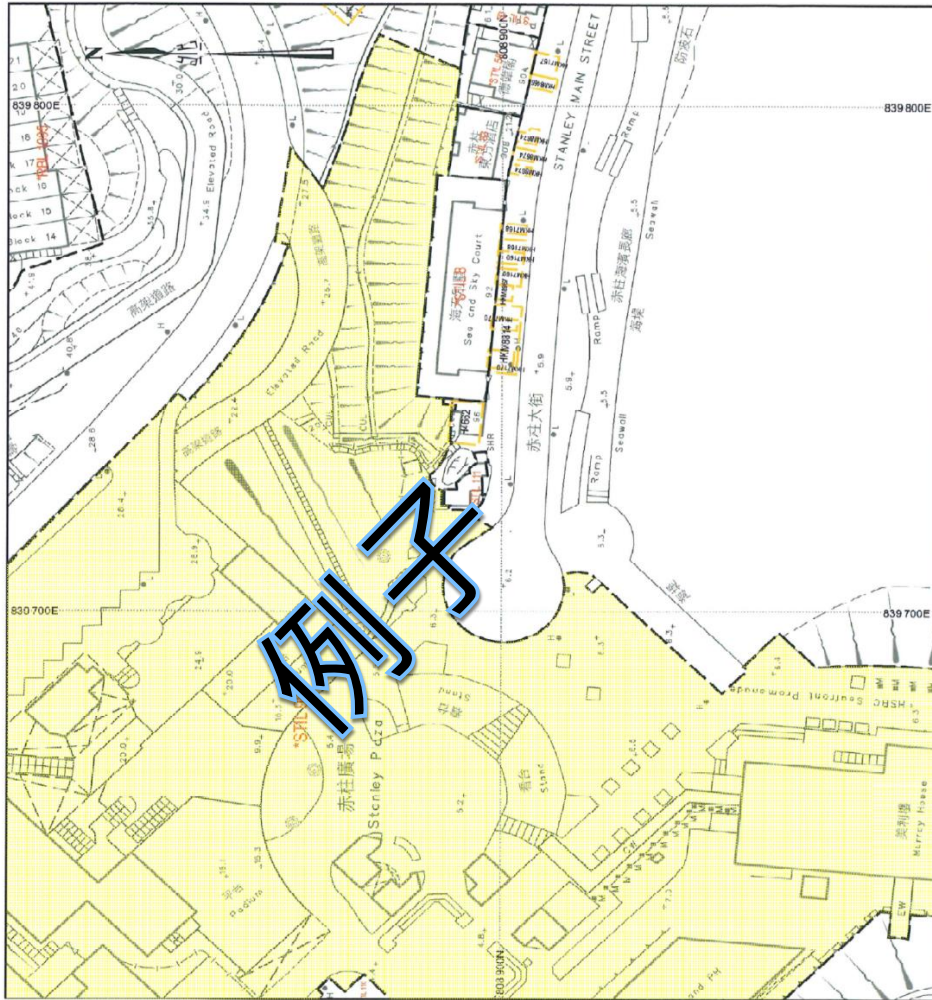
可是，法團及管理公司應採取以下的步驟：

- (i) 選聘合乎資格的分判商
- (ii) 合理的監督巡查制度以確保有關工作適當地完成

* 分判合約會有彌償條款

Provision in Land Lease 地契條款及香港法例對樹木的監管要求

地段索引圖 LOT INDEX PLAN



地政總署測繪處 Survey and Mapping Office, Lands Department

比例尺 SCALE 1:1 000

metres 10 0 10 20 30 40 50 metres



首先要確定地界範圍

可參考地政總署的地段索引圖，
再參照屋苑的 Master Landscape Plan

Legal Provisions for Tree Management in HK 香港現行法例對樹木的監管要求

Routine Tree Inspection 何謂定期檢查？一個月？半年？一年？

(A) 政府管理的土地上的樹木

政府建議第一類 (即位於經常使用的街道或道路) 的樹木，**每年需要作一次檢查**，而所有古樹名木及石牆樹每年更需要作兩次檢查。因應樹木生長在不同的地方，護養的注意事項可以分為建築工地及私人土地。

Guidelines for Tree Risk Assessment & Management Arrangement

TRAM_2015_R8-Guidelines_for_TRAM_Arrangement.pdf

http://www.greening.gov.hk/filemanager/content/pdf/tree_care/TRAM_2015_R8-Guidelines_for_TRAM_Arrangement.pdf

(B) 私人土地 / 已批租的土地上的樹木

- ※ 政府**建議**按照《樹木管理手冊》執行，以符合在普通法下的私人業主身為土地業主及 / 或佔用人所肩負的照顧責任。
- ※ 業主有責任護養其物業地段範圍內的樹木，亦可能因應某些土地契約條款而需要承擔護養其地段範圍內或毗鄰地方的樹木。
- ※ 倘若你的物業屬於共有業權，最好由業主立案法團統籌需由所有業主共同承擔責任的樹木護養工作。
- ※ 至於日常的樹木護養工作，應由合資格的綠化工程承辦商、樹藝師 (Arborist) 或樹木專家進行。
- ※ 政府**建議**物業業主及樓宇管理人員應**最少每年檢查**其物業範圍內的**樹木一次**。

移除樹木(砍伐)的條例

Tree Preservation	No tree growing on the Lot or adjacent thereto shall be removed or interfered with without the prior written consent of the Director of Lands who may, in granting consent, impose such conditions as to transplanting, compensatory landscaping or replanting as he may deem appropriate
-------------------	---

土地契約條款 – 保存樹木的條款

Provisions in Land Leases

- Tree preservation clause
- Landscape Clause

規定承租人除非事先取得地政總署署長的書面同意，否則不得干擾該地段上的任何樹木。條款並賦權地政總署署長加設移植、補償美化或重植的條件。

移除樹木(砍伐)的條例

- ※ 在私人土地方面，自七十年代起，政府已先後在土地契約中加入“樹木保育條款”和“園境條款”以保育樹木。一般而言，在私人土地砍伐樹木或進行大規模修剪，需向地政總署申請。
- ※ 申請需附上經合資格的樹藝師 (Arborist) 驗證的樹木資料、建議行動的詳細理由、重植計劃等。在取得地政總署許可後方可移除樹木。如無充分合理的理由，當局不會批准移走樹木。
- ※ 如有人在私人土地違例砍伐樹木，而有關樹木又受契約管制，地政總署便會徵收額外地價作為罰款，並規定有關人士需重新植樹，以作補償。
- ※ 地政總署亦有權向違反批地條件的業主，收回已批租的私人土地。

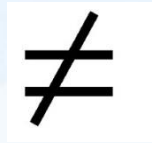
移除樹木(砍伐)的具體程序

1. 私人工程項目如要申請移除樹木，需向地政總署申請。
2. 申請人需提交以下文件 (由合資格的樹藝師 (Arborist) 填寫)：
 - (i) Tree Removal Proposal 樹木移除計劃書
 - (ii) Detailed Compensatory Planting Proposal
詳細補償種植計劃書
 - (iii) Tree assessment schedule 樹木檢查表
3. 政府建議所有有關樹木的工程應由合資格人士 (擁有園藝、樹藝或樹木護理相關知識) 監督及執行。
4. 在完成有關工程後，需提交一份完成報告。報告內需包含被移植或被修剪樹木的完成情況，及附有相關圖片。私人工程項目如要申請移除樹木，需向地政總署申請。

私人土地 / 已批租的土地上的樹木：責任問題

倘若承租人違反租約條件，擅自砍伐樹木，地政總署可判處承租人巨額罰款，並要求他重植樹木作為補償，甚至行使重收土地的最終權力。過去幾年，地政總署便有好幾次根據租約條款，判處擅自砍樹的承租人罰款，有關罰款大多介乎三十至四十萬元，而其中較為嚴重的個案，罰款更超過二百萬元。

Tree Management Plan



Tree Risk Management Plan



Tree Management Plan – Tree Inventory 樹木管理：設立屋苑的樹木檔案 (標籤)



樹木標籤：

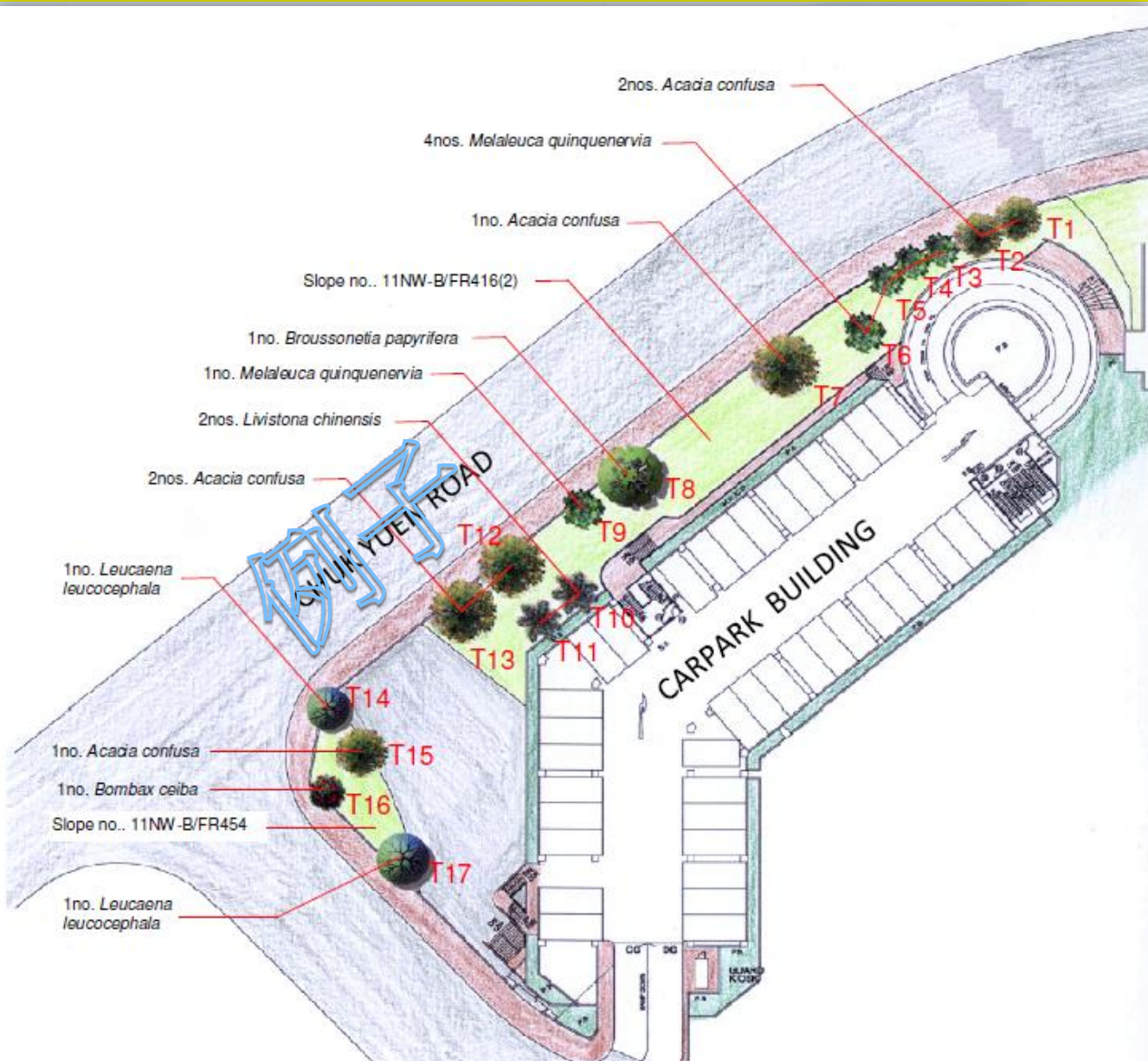
- (1) 樹木編號
- (2) 品種
- (3) 保養部門
- (4) 查詢電話

Tree Management Plan 樹木管理：設立屋苑的樹木檔案 (記錄)

XX 花園 - 樹木記錄表

Tree No.	Species		Size			Health (Good, Fair, Poor, Dead)	Tree Form (Good, Fair, Poor)	Survival of Transplantation (High, Medium, Low)	Amenity Value (High, Medium, Low)	Retain or Fell	Remarks
	Botanical Name	CHINESE Name	Diameter at Breast Height (mm)	Tree Height (m)	Tree Crown Spread (m)						
T1	<i>Melaleuca quinquenervia</i>	白千層	310	6.5	3.0	Fair	Fair	Low	Low	Retain	-
T2	<i>Melaleuca quinquenervia</i>	白千層	300	6.5	2.0	Fair	Fair	Low	Low	Retain	-
T3	<i>Melaleuca quinquenervia</i>	白千層	220	6.0	3.0	Poor	Poor	Low	Low	Fell	Leaning severely
T4	<i>Melaleuca quinquenervia</i>	白千層	340	9.0	2.0	Poor	Poor	Low	Low	Retain	slender trunk, sparse branches and foliage
T5	<i>Melaleuca quinquenervia</i>	白千層	330	8.0	2.0	Poor	Poor	Low	Low	Retain	slender trunk, sparse branches and foliage
T6	<i>Melaleuca quinquenervia</i>	白千層	170	9.0	2.0	Poor	Poor	Low	Low	Retain	slender trunk, sparse branches and foliage
T7	<i>Crateva unilocularis</i>	樹頭菜	160	4.0	3.0	Fair	Fair	Low	Medium	Retain	forked trunks
T8	<i>Melaleuca quinquenervia</i>	白千層	280	9.0	2.0	Poor	Poor	Low	Low	Retain	slender trunk, sparse branches and foliage
T9	<i>Crateva unilocularis</i>	樹頭菜	230	7.0	5.0	Fair	Fair	Low	Medium	Retain	-
T10	<i>Melaleuca quinquenervia</i>	白千層	300	8.0	2.0	Poor	Poor	Low	Low	Retain	slender trunk, sparse branches and foliage

Tree Management Plan 樹木管理：設立屋苑的樹木檔案 (圖示)



XX 花園 -- 樹木記錄地圖
Tree Location Map

Sharing case: Palm tree fronds can lead to severe damage or even injuries depending on where they land!



巨葉從天而降，途人隨時「中頭獎」。(設計圖片)



詹志勇拿起跌在地上的棕櫚樹葉，估計重七公斤。

Tree Failure Case Sharing: 26.10.2018

屯門黃金海岸剪樹男工 遭樹枝擊中頭部 昏迷送院命危



突發

撰文：邵沛琳

🕒 2018-10-26 11:48

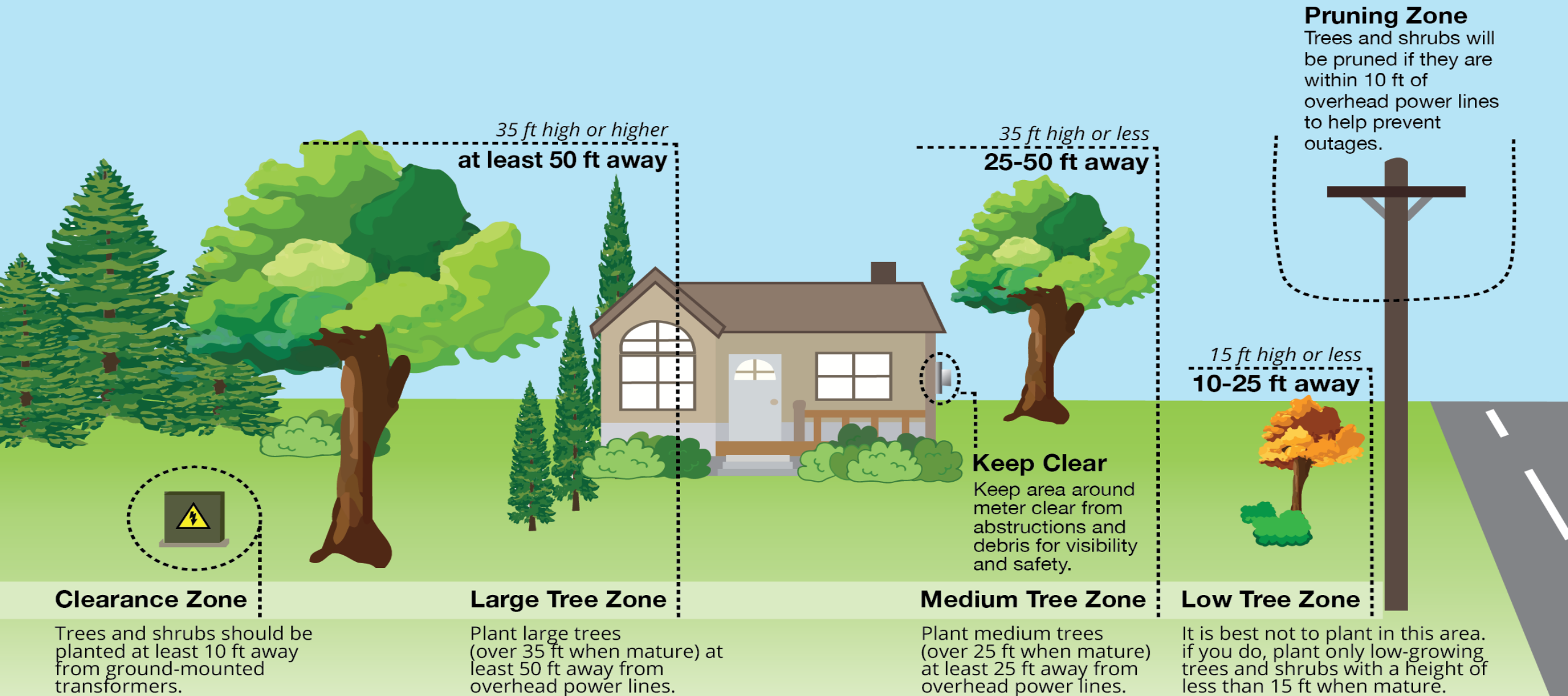
🕒 最後更新日期：2018-10-26 20:49

👍 讚好 0



RIGHT TREE, RIGHT PLACE!

Before planting new trees to improve the look of your yard, you will need to keep a few things in mind.



Right Tree, Right Place, **RIGHT CARE**

三分種，**七分管**

1. 小喬木：金蒲桃
Small tree



2. 中喬木：黃金香柳
Medium-sized



3. 大喬木：垂葉榕
Large tree

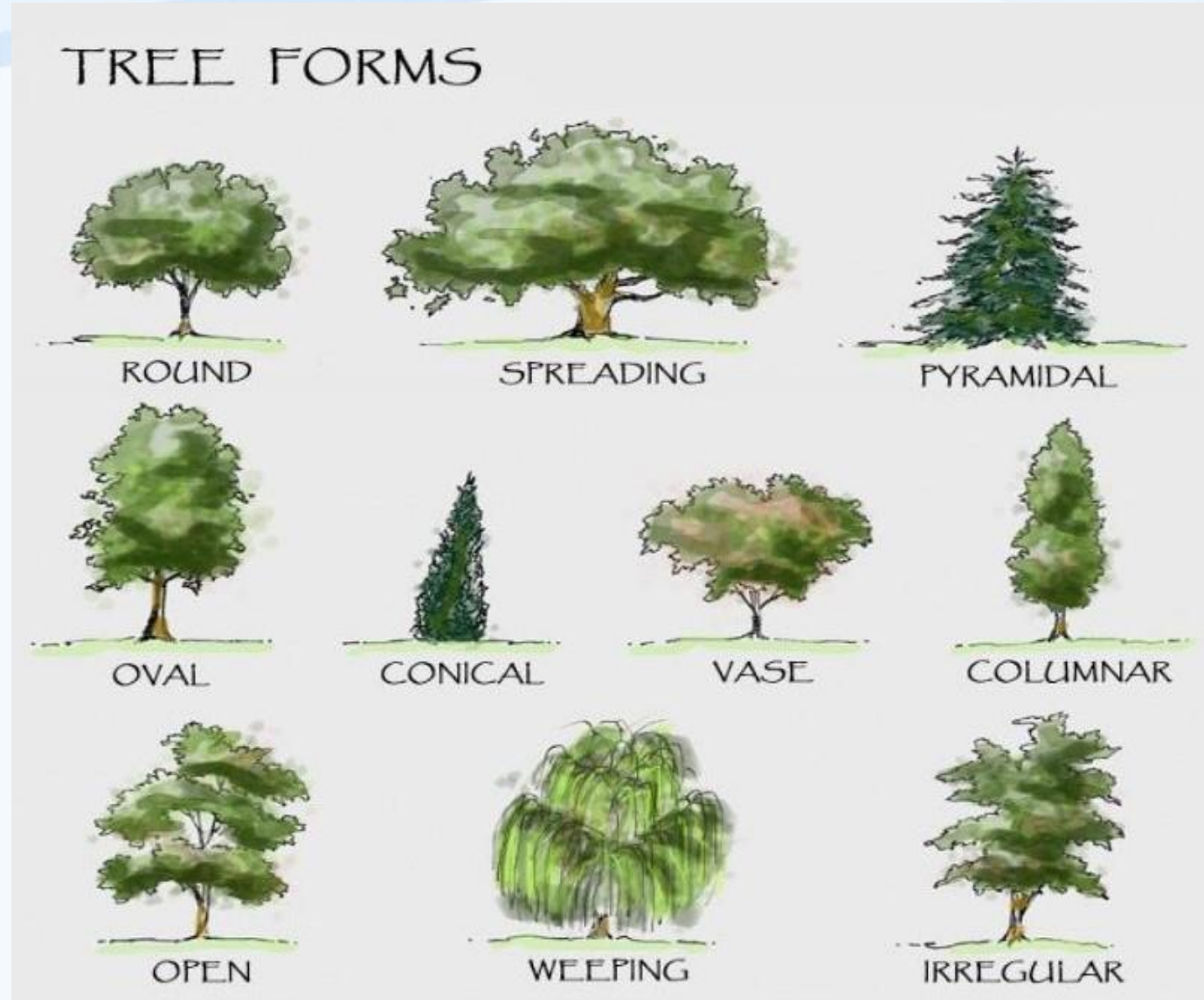


Tree forms determine functions & Usages

- Round
- Spreading
- Pyramidal
- Oval
- Conical
- Vase
- Columnar
- Open
- Weeping
- Irregular

Functions: shading, cooling, screening

Usages: roadside, road divider, park, planter



Conflicts between tree roots & pavement: What have you done to improve it?

1



2



3



Risk ? = 屋、樹、人同時存在



註：風險不等於危險 (但如不能分辨，則須以危險方式處理!)

在森林裡，並不需要樹木管理，因為沒有 "target"

Tree Risk Mitigation (常用之樹木風險管理手段) :

- **Relocate target** 移走目標
- **Restricting access** 限制 / 封閉相關範圍
- **Pruning** 修剪 – 由合資格人士負責修剪以減少樹冠重量 (但亦會抽走樹的營養, 減弱樹勢, **stress → decline → failure**)
- **Supporting** 纜索/支撐
- **Soil improvement** 改善土壤 / 促進氣根落地(榕樹), 鼓勵其自救
- **Pest control** 控制蟲害 – 例如設置白蟻誘捕盒 (\$7K/box)
- **Soil lab test** – 檢測泥土之病蟲害
- **Mulching / no seasonal flowers should be planted around root flare** 可鋪護根, 但不要在樹腳種時花
- **Keep monitoring tree & site condition** – 制定定期監測計劃
- **Tree removal** 移除樹木 - 斬樹 (此乃最後手段)

Case sharing: Improper pruning

【明報專訊】屯門良景邨砍樹 業主或要承擔2600萬罰款
2006年12月21日

<http://www.mingpaonews.com/20061221/gml1.htm>

地政總署質疑屯門良景邨不當修樹違反土地契約，良景邨業主立案法團正尋求法律意見，了解誰應為事件負責。本身是資深大律師的立法會議員梁家傑認為，一經證實違約，良景邨所有業主可能均要承擔上千萬元的罰款。樹木專家警告，這個例子有如添喜大廈塌簷篷，業主因無知而可能面對巨額賠償，可堪為鑑，公眾也有法律責任保護樹木，而挑選園藝公司時亦要小心。【明報專訊】

倘若承租人違反租約條件，擅自砍伐樹木，地政總署可判處承租人巨額罰款，並要求他重植樹木作為補償，甚至行使重收土地的最終權力。過去幾年，地政總署便有好幾次根據租約條款，判處擅自砍樹的承租人罰款，有關罰款大多介乎三十至四十萬元，而其中兩宗較為嚴重的個案，罰款更超過二百萬元。



或問：樹木遭去頂式修剪有甚麼問題？

1. 不符合樹木修剪之良好作業守則
2. 光禿禿易曬傷
3. 不能進行光合作用 = 大樹有機會“餓死”
4. 傷口太大難敵害蟲入侵，且惹真菌病害
5. 再生長出來的並非結構枝，日後更易傷人和倒塌

但是，以上都不是重點，最重要是.....？

6. 你管理的物業將會見報，及在網絡上被公審！

備註：

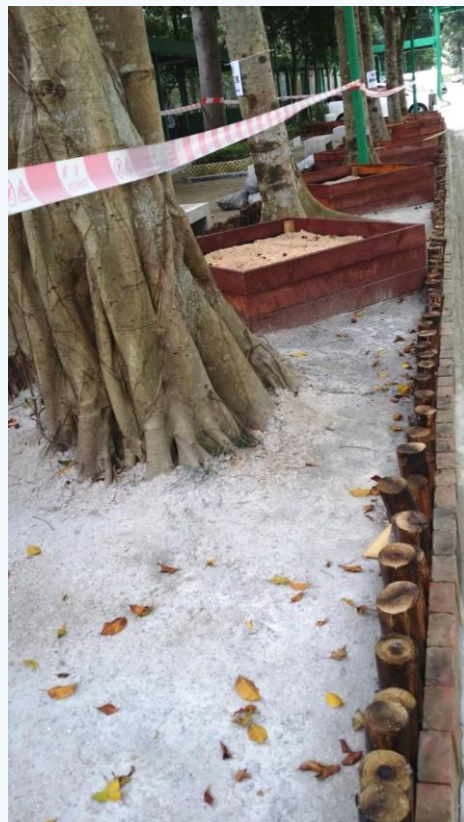
專家估計台灣相思被去頂，相信是園丁所為。被去頂的台灣相思預計只剩數年命，專家建議移除。



網絡公審例子：毛記電視 -- 典解要用水泥種樹嘅？

2015年10月27日

1. 有網民發現馬鞍山富寶花園有幾棵樹底部被水泥封住，逐向傳媒舉報.....



2. 屋苑管理處隨即又安排拆除及剷起水泥

公開大學移除鳳凰木 先斬未奏違契 地署警告

明報記者 @2016年6月20日

公開大學發言人回應，於2014年啟用的公開大學銀禧學院，前身為何文田警察宿舍，當中一棵鳳凰木屹立該處超過30年。



Case sharing: **Right tree at right place?**



私人屋苑



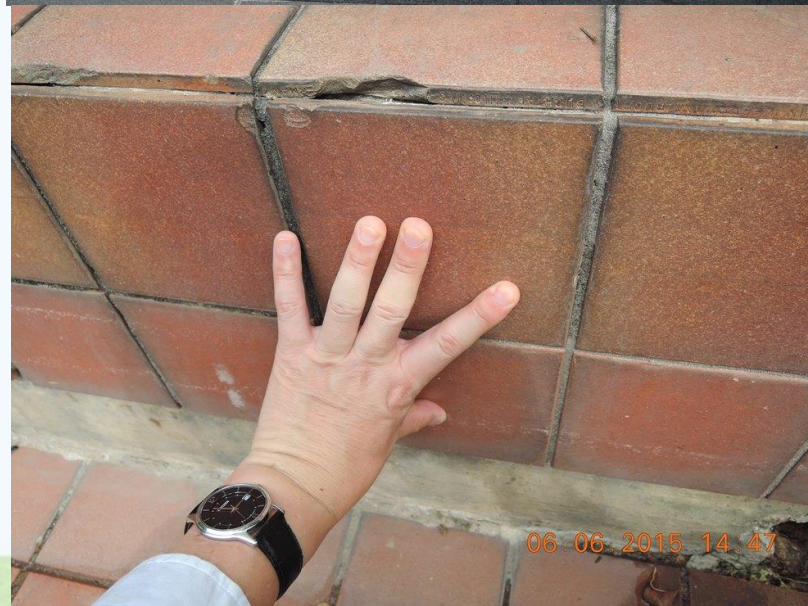
私人屋苑 / 商場的平台花園、花槽種樹



06.06.2015 14:49



06.06.2015 14:55



私人屋苑 / 商場的平台花園、花槽種樹



Case sharing: Poor soil structure



一切從選種開始：

如何可以選擇，不建議在屋苑種植以下樹種，三不種：
(1) 果樹不種；(2) 落葉樹不種；(3) 有毒樹種不種



水藍·天岸遍植毒物

▲ 上一則 ▼ 下一則

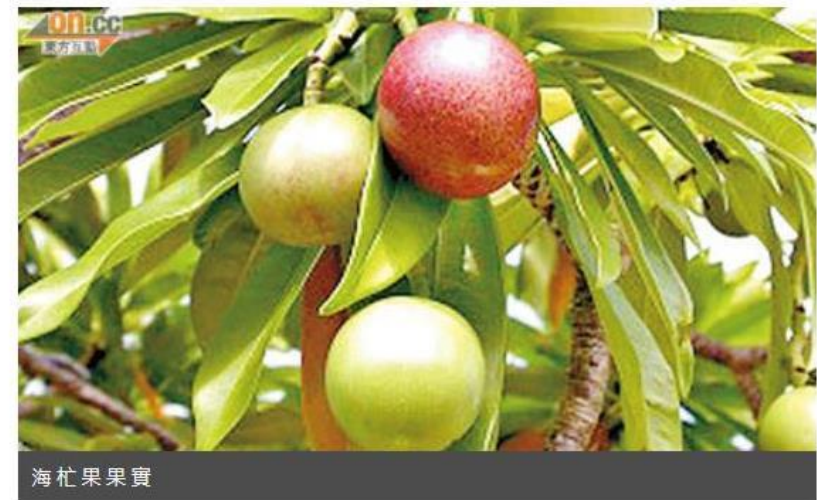
水藍·天岸遍植毒物

由港鐵發展及管理的東涌豪宅藍天海岸第四期「水藍·天岸」花園水池內，竟種有劇毒樹木海杧果，誤食半粒果實足以奪命！海杧果列熱帶有毒植物首十名內，本報發現該屋苑花園水池範圍種有多達七棵海杧果，住戶容易因接觸其樹葉、樹液、種子或果實而中毒，輕則肚瀉，重則致命。除劇毒海杧果外，藍天海岸的屋苑行人路邊多處亦種有疑可致癌的灌木「變葉木」，管理公司多年來並無提示住戶該等植物有毒，屋苑住戶及區議員怒轟港鐵「靠害」，港鐵接獲本報查詢後，昨日在海杧果樹上重新掛上「毒性植物」告示。


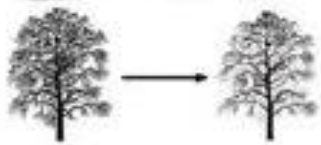












Case Sharing



水藍·天岸的住戶指該新發展屋苑入伙近三年，共有六棟高約廿多層的樓宇，有約五、六百戶。記者日前到屋苑現場視察，發現水藍·天岸中央一個水池範圍內，種有七棵高約兩米的海杧果，最近池邊的一棵僅與水池一呎之距，住戶可輕易跳到樹旁，而該水池池水亦僅三十厘米深，貪玩到水池玩水的青少年可隨時接觸池中的劇毒海杧果，但四周竟然毫無警告牌去提醒住戶植物有毒，僅在池邊及樹上掛有小量告示，



Pruning: Do's & Don'ts

	✓ DO's	✗ DON'Ts
Objective	<ul style="list-style-type: none"> Prune as necessary. 	<ul style="list-style-type: none"> Do not prune excessively or unnecessarily.
Common Types of Pruning	<ul style="list-style-type: none"> Crown Cleaning  Crown Thinning  Crown Reduction  Crown Raising  	<ul style="list-style-type: none"> Lion Tailing  Topping  Over Lifting 
Where to prune?	<ul style="list-style-type: none"> Edge of Branch Collar  	<ul style="list-style-type: none"> Stub remaining  Flush Cut  Large Pruning Cut 
How to make pruning cut?	<ul style="list-style-type: none"> 3-point Cut  	<ul style="list-style-type: none"> Jagged Wounds  Bark Tearing 

支撐系統 Supporting System: Cabling, staking, guying, bracing, propping

正確種植方法 以支撐和拉纜固定樹木

以支撐或拉纜固定樹木，是成功植樹和培植初期一個重要的步驟。不過，這步驟必須妥善進行，才能達到理想效果，以免弄巧反拙。

甚麼時候才應為樹木提供支撐？

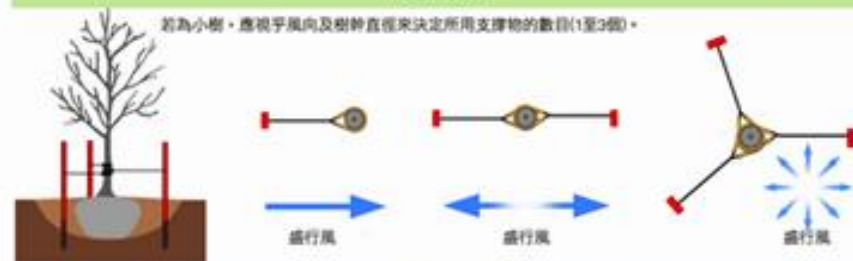
有足夠泥濘的健康樹木(通常已在地區拉纜固位)，未必需要額外支撐。我們應在有需要時(例如在當風地點)，才為樹木提供支撐。

以支撐和拉纜固定樹木時須注意事項

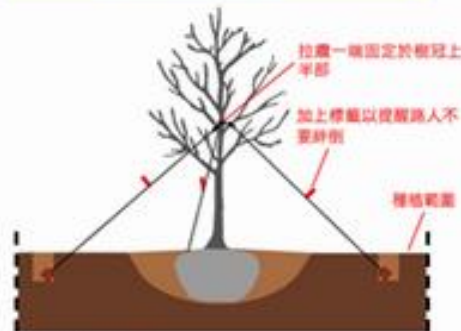
- 支撐物和拉纜的使用時間不應過長。通常在地植期過後便應移走。
- 支撐物不應插入泥濘，因為這樣會傷害樹根。
- 應定期檢查和調校支撐/拉纜用的繫索，以免纏繞樹幹而窒礙其生長。
- 應盡量避免在種植範圍以外的地方放置支撐物或拉纜，因為可能會絆倒路人。

如何為新種植/移植樹木提供支撐/拉纜固位？

1. 支撐方法



2. 地面拉纜固定樹木



綠化、園境及樹木管理組
發展局

3. 地底拉纜固定樹木

為樹木提供支撐而不會影響人流/車流或露出地面。



謬誤	事實
支撐物所繫位置越高，樹木變得越穩。	應在樹木約1/3的位置或在樹木適當的高度提供支撐，讓樹幹仍能輕微擺動。
給樹木的支撐越多，樹木越穩固。	給予的支撐越少越好，為樹木提供支撐或拉纜固定樹木或會限制樹木的擺動，局限樹幹和根系的生長，長遠會削弱樹木的穩固程度。
樹木應牢牢繫緊。	應讓樹木有擺動空間，因為樹木隨風輕微搖擺，有助根部生長及使樹幹基部較粗壯。
樹網可防止樹木倒下。	使用樹網只能保護樹木令根部不會受擠壓，而不能為樹木提供結構性支撐。若樹網的中孔太小，會窒礙樹幹正常生長。



參考資料

Edward F. Gilman, *An Illustrated Guide to Pruning*, 2nd edition, Delmar Cengage Learning, 2002

Harris, R.W., Clark, J.R., & Matheny, N.P., *Arboriculture: Integrated Management of Landscape Trees, Shrubs, and Vines*, 4th edition, Prentice Hall, Upper Saddle River, NJ, 2004

Smiley, E.T., and Lilly, S., *Best Management Practices - Tree Support Systems: Cabling, Bracing, Guying, and Propping (Revised)*, International Society of Arboriculture, U.S., 2005.

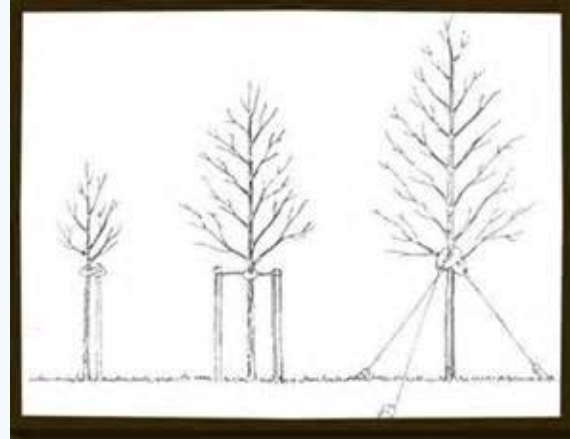
Watson, Gary W. and Himeick E.B., *Principles and Practices of Planting Trees and Shrubs*, International Society of Arboriculture, U.S., 1997.

Whitcomb, Carl E., *Establishment and Maintenance of Landscape Plants II*, Lacorbak, Inc., 2006

綠化、園境及樹木管理組
發展局

Tree Supporting Systems 常見樹木支撐系統簡介

1. Bracing System 穿釘支撐
2. Staking 固定支撐
3. Cabling System / Guying System 拉纜支撐
4. Propping System 承托支撐
5. Cobra Systems 德國Cobra支撐系統



建議可在風季前預先為花槽/大樹安裝 eye bolt anchor / cable anchor 配合支撐系統



棕櫚樹的修剪管理



圖二十一：棕櫚科之樹木，僅移除水平以下之枯黃葉片。

Improper Palm frond pruning



枯幹掉落砸騎士，椰子樹遭剃光頭@16102009

棕櫚樹的落葉管理？



棕櫚樹的落葉管理:

Method 1:

Crown reduction by cutting several of the leaf blades at their base of the leaf but not touch the sheath



棕櫚樹的落葉管理:

Method 2:

Crown reduction by cutting several of the leaves at their base followed by surrounding the base with nylon net



棕櫚樹的落葉管理:

Method 3:

1. Installation of “Leaf Guards” at the upper quarter of the sheath.
2. Periodic removal of the “hanging” dead leaf at the base of the crown



天台綠化管理：如是後期改建切記要先入則及不建議種植大樹種



樹木管理需知：掌握天氣變化

05.06.2015 16:33

熱帶氣旋東或西登陸 破壞程度差天共地

由於氣流在北半球以反時針方向進入熱帶氣旋中心，如果熱帶氣旋在香港的東面登陸，本港將會吹偏北風，但因內陸山勢阻擋，風速會較低，而且也較乾燥。相反如果熱帶氣旋在香港南面掠過到香港西面登陸，強風會正面吹襲香港，而且東南風更會把海水推向岸邊，形成風暴潮。所以若是後者，將會帶來巨大風災。



1931至1972年間，5、6、7和8號信號分別用作表示西北、西南、東北及東南方向的烈風信號。為免公眾誤解，由1973年1月1日起，5至8號信號分別由8號西北、8號西南、8號東北及8號東南信號所替代。本資料庫所顯示於1946至1972年間的8號西北、8號西南、8號東北及8號東南信號實則為當時的5至8號風球。

私人土地的樹木管理： 掌握天氣變化

- ors Figures
- s releases
- y's Weather
- ings
- l Weather
- ervations
- ther Forecast
- ther Monitoring
- ery
- puter Forecast
- ucts
- bservatory
- ical Cyclones
- urrent Tropical
- yclone Warning and
- elated Information
- tropical Cyclone
- rack and Position
- Tropical Cyclone
- ports and
- ublications
- Tropical Cyclone
- statistics and HKO
- arnings & Signals
- atabase

Classification of Tropical Cyclones

Tropical cyclones are classified in accordance with the World Meteorological Organization's recommendation by the maximum sustained wind speeds near the centre. In Hong Kong, the classification is defined in terms of wind speeds averaged over a period of 10 minutes as follows:

Tropical Cyclone Classification	Maximum 10-minute mean wind near the centre
Tropical Depression	up to 62 km/h
Tropical Storm	63 to 87 km/h
Severe Tropical Storm	88 to 117 km/h
Typhoon	118 to 149 km/h
Severe Typhoon*	150 to 184 km/h
Super Typhoon*	185 km/h or above

*New categories starting 2009

熱帶氣旋之分類

依照世界氣象組織之建議，熱帶氣旋是根據接近風暴中心之最高持續風力加以分類的。香港採用的分類定義以10分鐘平均風速為根據，分為以下六種：

熱帶氣旋類別	接近風暴中心之10分鐘最高平均風力
熱帶低氣壓	每小時62公里或以下
熱帶風暴	每小時63至87公里
強烈熱帶風暴	每小時88至117公里
颱風	每小時118至149公里
強颱風*	每小時150至184公里
超強颱風*	每小時185公里或以上

* 2009年新增等級

文台動態

概覽

覽數字

聞公報

日天氣警告

地天氣觀測

氣預報

氣監測圖像

區預報產品

的天文台

熱帶氣旋

- > 最新熱帶氣旋警告及有關資料
- > 熱帶氣旋位置及路徑圖
- > 熱帶氣旋報告及刊物
- > 熱帶氣旋統計資料及警告信號資料庫
- > 熱帶氣旋教育資源
- > 熱帶氣旋警告系統
- > 熱帶氣旋警告服務
- > 學校天氣資訊網頁

信號	Signals	顯示符號	Symbol Display	信號的意義	Meaning of Signals
戒備	Standby	1	T1	有一熱帶氣旋集結於香港約800公里的範圍內，可能影響本港。	A tropical cyclone is centred within about 800 km of Hong Kong and may affect the territory.
強風	Strong Wind	3	⊥3	香港近海平面處現正或預料會普遍吹強風，持續風力達每小時41至62公里，陣風更可能超過每小時110公里，且風勢可能持續。	Strong wind is expected or blowing generally in Hong Kong near sea level, with a sustained speed of 41-62 kilometres per hour (km/h), and gusts which may exceed 110 km/h, and the wind condition is expected to persist.
西北烈風或暴風	NW'LY Gale or Storm	8	▲8 NW 西北	香港近海平面處現正或預料會普遍受烈風或暴風從信號所示方向吹襲，持續風力達每小時63至117公里，陣風更可能超過每小時180公里，且風勢可能持續。	Gale or storm force wind is expected or blowing generally in Hong Kong near sea level, with a sustained wind speed of 63-117 km/h from the quarter indicated and gusts which may exceed 180 km/h, and the wind condition is expected to persist.
西南烈風或暴風	SW'LY Gale or Storm	8	▼8 SW 西南		
東北烈風或暴風	NE'LY Gale or Storm	8	▲8 NE 東北		
東南烈風或暴風	SE'LY Gale or Storm	8	▼8 SE 東南		
烈風或暴風風力增強	Increasing Gale or Storm	9	⚡9	烈風或暴風的風力現正或預料會顯著加強。	Gale or storm force wind is increasing or expected to increase significantly in strength.
颶風	Hurricane	10	⊕10	風力現正或預料會達到颶風程度，持續風力達每小時118公里或以上，陣風更可能超過每小時220公里。	Hurricane force wind is expected or blowing with sustained speed reaching upwards from 118 km/h and gusts that may exceed 220 km/h.

圖二. 香港天文台現時採用的熱帶氣旋警告信號系統

有史以來 最厲害的颱風

► 風暴的中心風力

若以風暴生命週期中的最高強度作比較，山竹在2018年9月14日登陸呂宋前的中心附近最高持續風速（十分鐘平均）為每小時250公里，是一眾「十號風球」颱風之最，比1979年的荷貝更強（表一），其後山竹橫過呂宋北部，受地形影響，中心風力減弱，進入南海後僅僅維持超強颱風強度，而在接近香港時更減弱為強颱風。若山竹的路徑稍為北移經呂宋海峽進入南海，相信它在接近香港時的中心風力很有可能比當日更強。

年份	熱帶氣旋名稱	整個風暴生命週期*中的最高中心風力		當最接近香港天文台時	
		級別	中心附近最高持續風力 (十分鐘平均) (公里/每小時)	方位	距離 (公里)
1946	--	--	--	南	70
1957	姬羅莉亞	強颱風	155	西南	55
1960	瑪麗	颱風	140	西北偏西	10
1961	愛麗斯	颱風	120	在天文台上空經過	
1962	溫黛	超強颱風	185	西南偏南	20
1964	露比	超強颱風	195	西南	30
1964	黛蒂	颱風	145	東	35
1968	露麗	颱風	145	在天文台上空經過	
1971	露絲	超強颱風	195	西南偏西	20
1975	愛普	超強颱風	220	南	50
1979	荷貝	超強颱風	240	西北偏北	10
1983	愛倫	超強颱風	205	西南	45
1999	約克	颱風	130	西南偏南	20
2012	韋森特	強颱風	155	西南	100
2017	天鴿	超強颱風	185	西南偏南	60
2018	山竹*	超強颱風	250	西南偏南	100



私人土地的樹木管理：掌握天氣變化@2012年7月26日

要聞港聞 2012年07月26日 4700樹當災 疑種植位置不當

檢討政策

4700樹當災 疑種植位置不當

13,915



蘋果日報

f 讚 0 + 分享 0 Tweet 0

AA 米埔自然保護區內一棵15米高的大樹倒塌。世界自然基金會提供圖片

10號風球威力驚人，韋森特襲港後，康文署昨點算轄下管理樹木，發現有4,700棵樹在風暴中倒塌，連日雖出動200人清理，但未知工作何時完成。古樹名冊一棵細葉榕，亦因出現潛在倒塌危險，昨被康文署移除。政府連日接獲逾2,000宗市民報告塌樹個案，金鐘新政府總部、米埔自然保護區，成重災區，同有數十棵樹在強風吹襲下受損及倒塌。樹木專家質疑當局種植樹木位置不當。



蘋果日報

f 讚 0 + 分享 0 Tweet 0

AA 米埔自然保護區內一棵15米高的大樹倒塌。世界自然基金會提供圖片

10號風球威力驚人，韋森特襲港後，康文署昨點算轄下管理樹木，發現有4,700棵樹在風暴中倒塌，連日雖出動200人清理，但未知工作何時完成。古樹名冊一棵細葉榕，亦因出現潛在倒塌危險，昨被康文署移除。政府連日接獲逾2,000宗市民報告塌樹個案，金鐘新政府總部、米埔自然保護區，成重災區，同有數十棵樹在強風吹襲下受損及倒塌。樹木專家質疑當局種植樹木位置不當。



消防局10米大樹倒塌

風暴過後，全港多處繼續出現塌樹，昨凌晨零時至下午5時，當局共接獲724宗市民報告樹木損毀個案，令累積個案增至逾2,000宗。觀塘消防局停車場內一棵10米高大樹在暴風中連根拔起，局內10多名消防員合力鋸樹清理。青衣長青邨、長康邨及涌美老屋村亦有大樹塌下，其中涌美老屋村大樹塌在行人路，途人經過時，須行出車路繞過大樹。

觀塘消防局停車場內一棵大樹在暴風中連根拔起，多名消防員合力清理。簡明恩攝

啟用不足一年的新政府總部，公園內400棵樹木中，有50棵抵受不住颱風倒塌。米埔自然保護區也有15棵樹木倒塌，包括一棵15米高大樹，另有50棵樹木受颱風破壞。

康文署指，昨移除一棵位於黃泥涌道的古樹名冊登記古樹，該棵15米高的細葉榕，去年六月證實感染褐根病，根部腐爛。颱風過後，根盤更嚴重移位，有潛在倒塌危險。由於該樹位處交通繁忙道路，經諮詢樹木辦意見後，決定移除。在颱風襲港前後，康文署管理的40萬棵樹中，約4,700棵樹被強風吹倒，受影響品種主要為洋紫荊、黃槿、黃槐和火絨木。該署會審視樹木倒塌原址是否適合重新栽種新樹，以及選擇合適品種。

長春社總監蘇國賢指，颱風韋森特襲港期間的塌樹情況，與13年前「約克」襲港時大致相同。他認為，韋森特風力雖足以令健康樹木塌下，但半數樹木倒塌原因與生長問題有關，當局在揀選樹木栽種及處理樹木生長空間也有問題，建議當局作改善。《蘋果》記者

私人土地的樹木管理：掌握天氣變化@2015年5月11日

黃雨警告持續2小時 屯門大埔錄30毫米雨量

5月11日(一) 19:46更新
19:00建立

推介 17

Tweet 3

+1 0

分享

東網電視

更多新聞短片



本港廣泛地區落起大雨，市民外出非常狼狽。(梁鵬威/羅錦鴻攝)

1/4

【on.cc東網專訊】天文台在晚上7時35分取消黃色暴雨警告訊號，雷暴警告有效時間則延長至晚上8時45分，預料大嶼山有幾陣雷暴。

黃色暴雨警告訊號在下午5時25分發出，表示本港廣泛地區已錄得或預料會有每小時雨量超過30毫米的大雨，且雨勢可能持續。在過去1小時，北區、屯門、離島區、南區、大埔最高錄得31至32毫米雨量、而元朗、荃灣、西貢、東區亦最高錄得20至27毫米雨量。

一道冷鋒正為廣東沿岸地區帶來大驟雨及狂風雷暴，天文台下午多次發出特別天氣提示，稱本港未來一兩小時可能受大雨影響，籲市民應提高警覺；在接近傍晚6時，天文台更預料高達每小時100公里或以上的陣風繼續吹襲香港，即高於烈風程度。



預測本港今晚大致多雲，傍晚有大驟雨及狂風雷暴，明日雨勢減弱，天色較為明朗，氣溫介乎23至28度，吹和緩偏北風；展望隨後數天部分時間有陽光。



黃雨警告生效期間，歐邊上空天色昏暗。(陳卓存攝)



大雨下，市民就算撐傘亦要變「落湯雞」。(梁鵬威攝)



有青年雨中作樂，在岸邊調雨。(梁鵬威攝)

東區走廊3車相撞2人傷

私人土地的樹木管理：掌握天氣變化@2015年5月26日

氣象·人·語

從雷達圖看長洲暴雨

Recommend Share 407

Filed Under (天氣常識, 雷暴大雨) by 香港地下天文台 on 26-05-2015

昨日是長洲一年一度的太平清醮。長洲整日天色晴朗，天氣炎熱，但到了晚上卻狂風暴雨，傳統的「搶包山」比賽項目被迫取消。究竟發生了甚麼事呢？

上星期開始，華南地區受一道低壓槽影響。低壓槽是氣壓比四周低的地區，一般呈東西分佈。空氣由氣壓高地流向氣壓低地區形成風，因此空氣從低壓槽南北兩側流入，匯合上升。假如空氣溫暖潮濕，在上升的過程中水汽便會冷卻飽和形成水滴，最後變成雨。

上星期三及六，香港已兩次受暴雨影響，天文台分別錄得107.7及169.4毫米雨量，兩日總雨量已達五月份平均雨量的九成。雖然如此，低壓槽仍然徘徊在廣東沿岸地區，因此香港天氣仍然不穩定。

香港天文台提供的雷達圖是最有用的實時雨量監察及預報工具。在閱讀雷達圖時，我們先要對香港的海岸線有所了解，確認自己在圖上的位置。雷達圖上橫直線相交的地方是尖沙咀香港天文台。

雷達圖上不同顏色的區域代表不同強度的降雨。藍色是毛毛雨；綠色是小雨；黃色及橙色是大雨，可能伴有雷暴；紅色是暴雨，天文台一般會發出暴雨警告；而紫色是強度最強的級別，可能伴有冰雹。

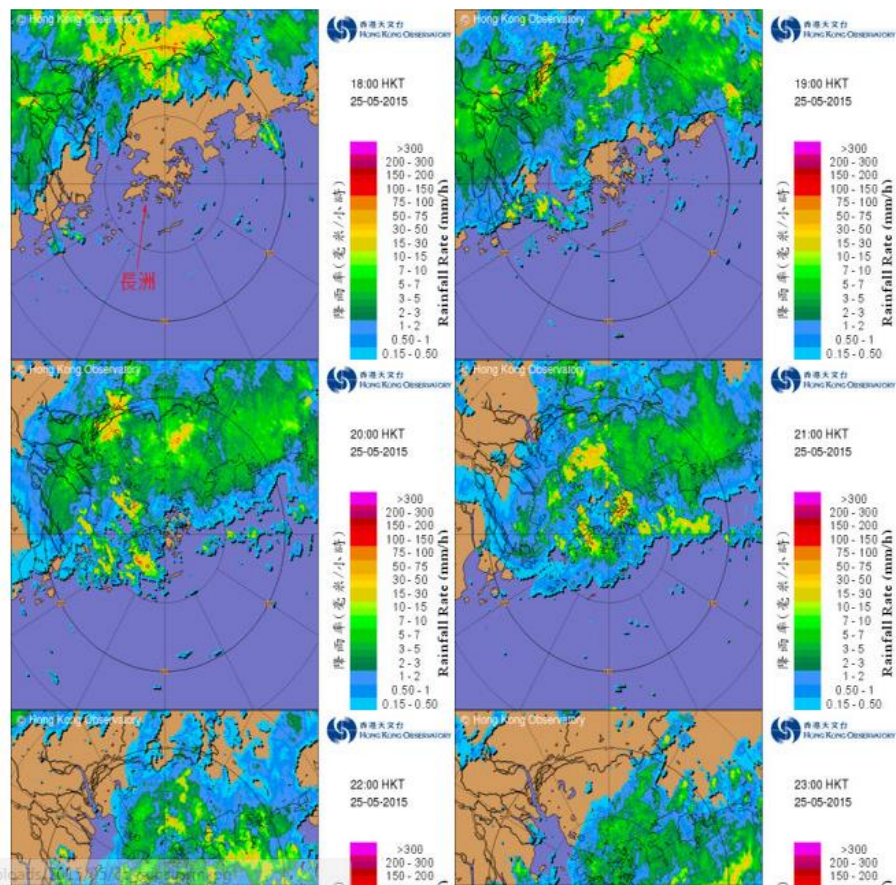
昨日黃昏，香港境內仍然天氣良好，雷達圖上降雨區域集中在香港北面及西北面，但海上有零碎雨區發展。到了七時，海上的雨區繼續發展並開始東移。與此同時，香港北面的雨區亦開始南下。天文台的雷達圖每十二分鐘更新一次，根據不同時間雨區位置的差異，我們可以推斷雨區移動的方向及速度，從而估算影響香港的時間。

到了八時，雨區已移至大嶼山以南海域，並增強至橙紅色，而北面的雨區亦已開始影響新界。接著雨區橫過長洲，長洲狂風大作，最高陣風每小時71公里達烈風程度，而一小時雨量更超過50毫米，達到紅色暴雨的降雨標準。不過由於暴雨只集中在長洲，其他地區雨勢並不算大，因此天文台只發出雷暴警告，未有發出暴雨警告。

雷暴發生時，市民應回到室內暫避。假如在戶外無法躲避，應遠離大樹、電線杆及其他金屬物體，並蹲在地上以減少被電擊的風險。搶包山是一項戶外活動，假如受雷暴影響，將

雷暴發生時，市民應回到室內暫避。假如在戶外無法躲避，應遠離大樹、電線杆及其他金屬物體，並蹲在地上以減少被電擊的風險。搶包山是一項戶外活動，假如受雷暴影響，將會十分危險。加上近年包山改用金屬搭建，受電擊的風險更高。因此主辦單位最後決定取消比賽，確保參賽者安全。

至於影響香港的雨區，午夜後開始離開香港西部，長洲天氣亦轉趨穩定。



Tree felling / removal 移除樹木

但是，如何知道該樹木已死？



樹木已枯死的3個特徵：

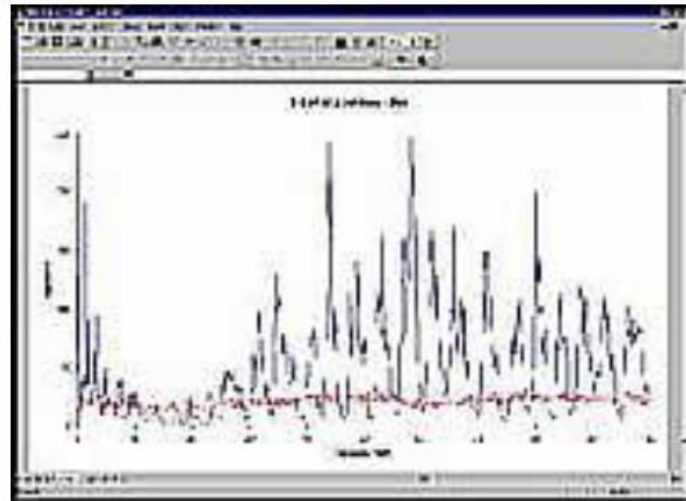
(1) 樹皮剝落

(2) 無葉/葉全枯

(3) 沒有新芽

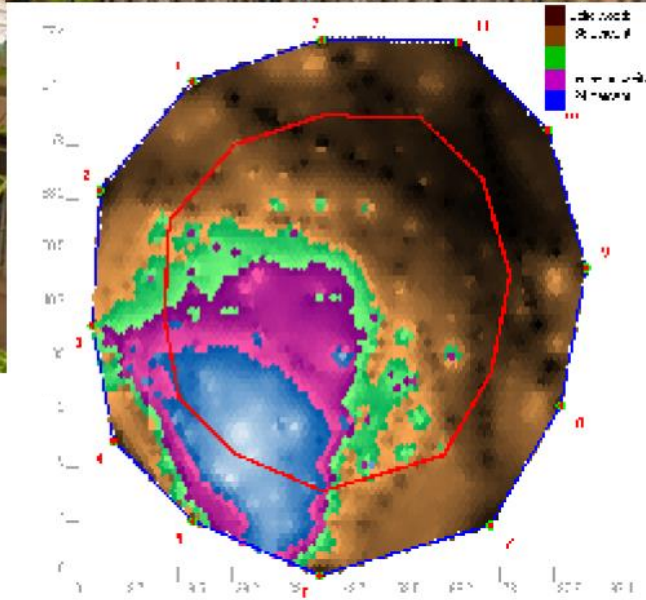


發現樹木有問題時該如何處理？



如懷疑樹幹被蛀至空心，可聘請專業樹藝公司作微鑽孔壓力測試

發現樹木有問題時如何處理？



聲納探測

最後的小分享 -- **Tree Management vs Tree Care**



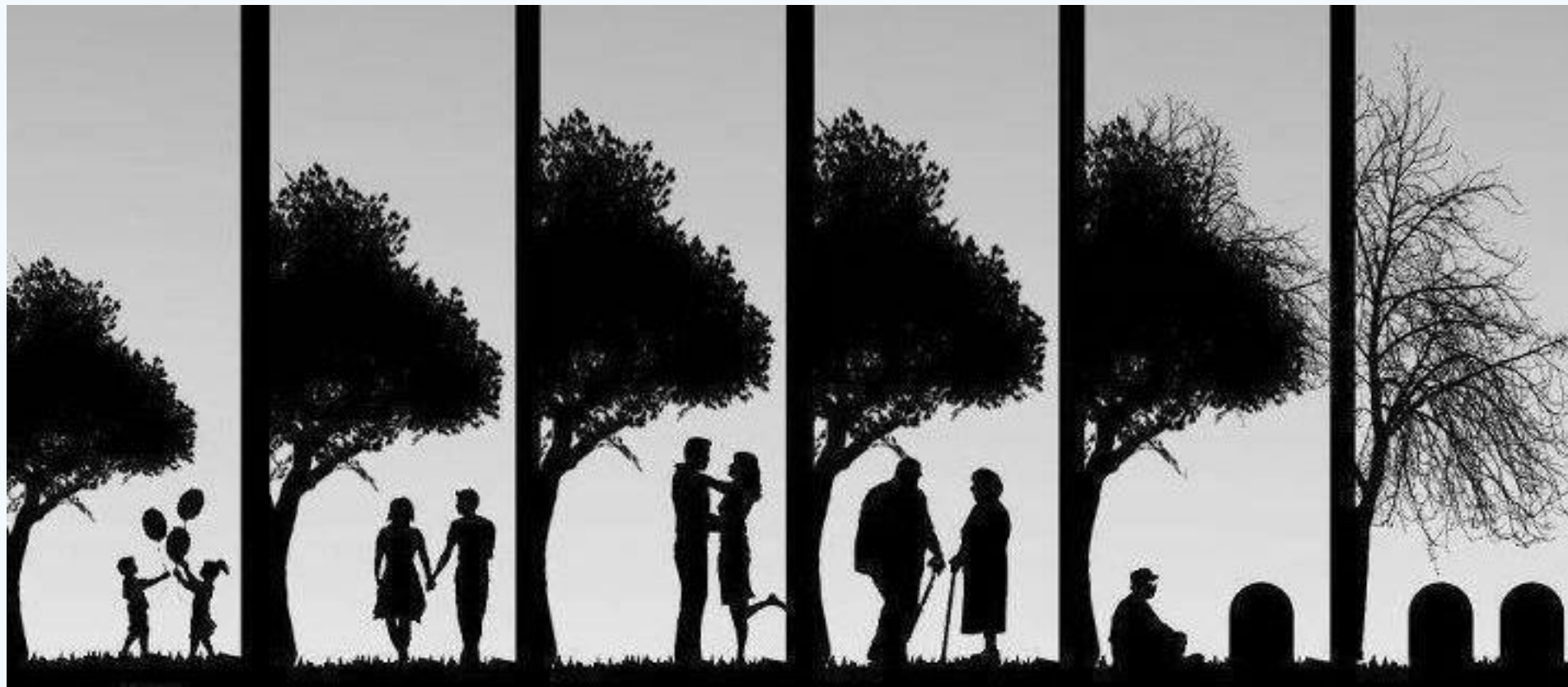
和你我一樣，樹木是有生命的！
Trees are **living organisms**, just like YOU and ME!

健康
Healthy

受壓
Stressed

衰退
Declining

枯萎
Dead



幼樹
Young

成熟
Mature

衰老
Senescent

最後的小分享 -- Tree Management vs Tree Care

樹木可以護理但不宜管理，因為樹木是有生命的！ Trees are living things

物業管理 (property management)、設施管理 (facility management)、金融管理 (financial management)、資產管理 (asset management)、風險管理 (risk management)

歐美先進國家會說樹木護理 (tree care) 而不說樹木管理 (tree management)，雖只有一字之差，但這其中的分別可大了，是對待有生命和死物的態度，看一下例子：對待活生生的老人，我們只會說提供老人護理服務 (elderly health care service) 而不會說提供老人或長者管理服務 (elderly management service)，對待孕婦及嬰兒，我們會說提供孕婦及幼兒護理服務 (care services to pregnant women & baby)，還有皮膚護理 (skin care) 及美容護理 (beauty care)。

由此可見，凡是有生命的東西，我們當以謙卑、謹慎和誠懇的態度對待和處理，而不是把有生命的樹木當作一根無生命的街道電燈柱去做所謂『管理』！

Thank You

